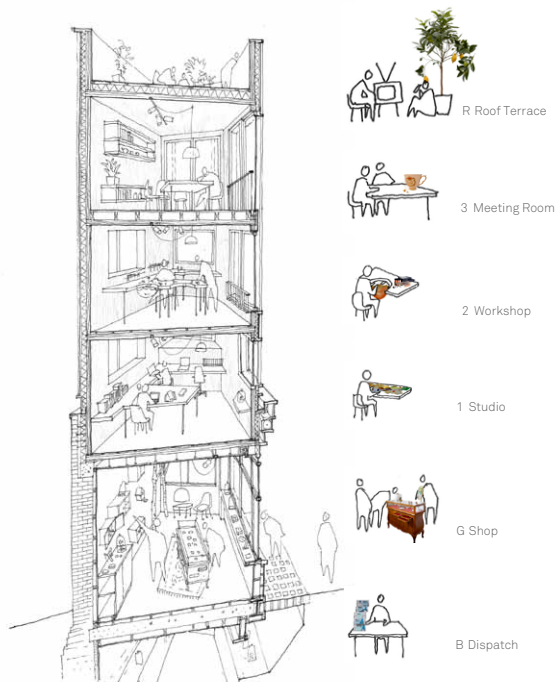


Skönhet i en liten ask



Vad **Tillbyggnad**
Var **London, Storbritannien**
Vem **DSDHA**
Text **Lisa Marie Mannfolk**
Foto **Dennis Gilbert**



Tre våningar och en takterrass tillkom efter att arkitektkontoret DSDHA satt tänderna i utmaningen att förvandla det edvardianska huset till en arbetsplats för 2010-talet.



FASADEN SOM HUSETS MOTSVARIGHET till prydnader att smycka kroppen med? Blev det aningens långsökt, kanske. Är jag hjärntvättad av att det är en juvelerars studio som döljer sig bakom den imponerande zinkbeklädnaden? Säkert är i alla fall att vissa hus har ett yttre som fungerar som något utöver att bara hindra elementen från att ruska om. Ett sådant är Alex Monroes studio och butik, belägen i området Snowsfield i London. Det brittiska kontoret DSDHA har varit ansvariga för projektet och de har löst uppdraget genom att bygga på det edvardianska huset med tre våningar som bland annat rymmer en verkstad och ett konferensrum. Allra överst tronar en takterrass med utsikt över London Bridge.

– Den största utmaningen var den komplicerade kontexten. Huset ligger i ett skyddat område och vi lyckades övertyga myndigheterna om att en zinkfasad var både passande och gav något tillbaka till platsen, säger John Zhang, arkitekt på kontoret.

Alex Monroes arbete har varit både utgångspunkt och ledstjärna för arkitekterna. Och sämre kan man ha. ”Fasaden är dyrbar, exakt och noggrant tillverkad i ett eko av aktiviteterna som äger rum inne i byggnaden”, säger kontoret i ett försök att intellektualisera kärleken till skönhet. Men är det inte självklart att någon i färd med att skaffa sig en snofsig juvel vill ha en byggnad som kan mäta sig?

–Vi är väldigt nöjda med precisionen, kvaliteten och det fina handverket i fasaden och hur den fungerar mot det edvardianska sammanhanget och det samtida stadslandskapet, fortsätter John Zhang.

Materialet som använts är förvisso inte guld och ädelstenar men väl prefabricerade träpaneler som har reducerat koldioxidhalten i den omgivande luften, och en ren miljö får väl mitt i storstaden sägas vara värt lika mycket som dyraste diamant. Samma trä dyker även upp i interiören. ”Över tid kommer timret att få patina av det dagliga användandet”, heter det. Lite som när ens favoritsmycke blir slitet närmast huden. ■